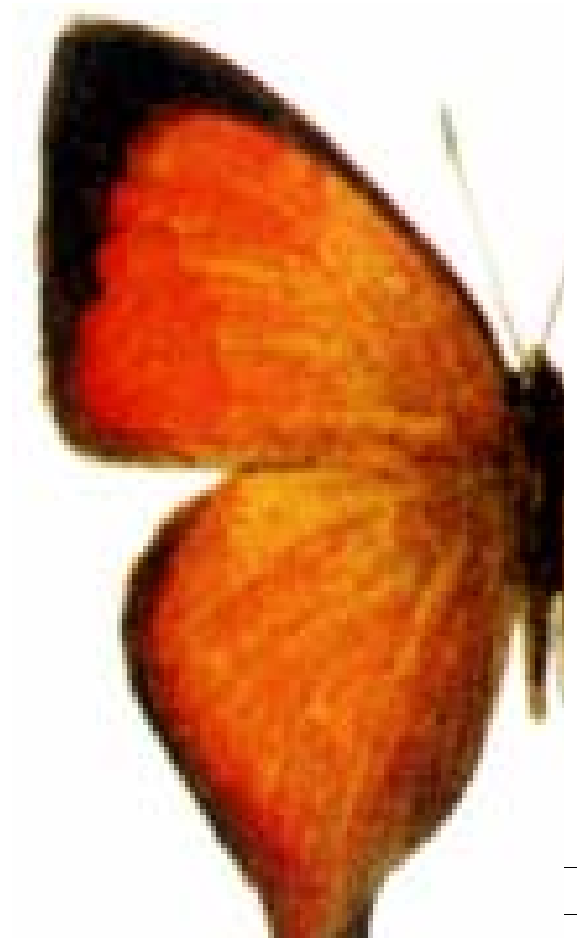
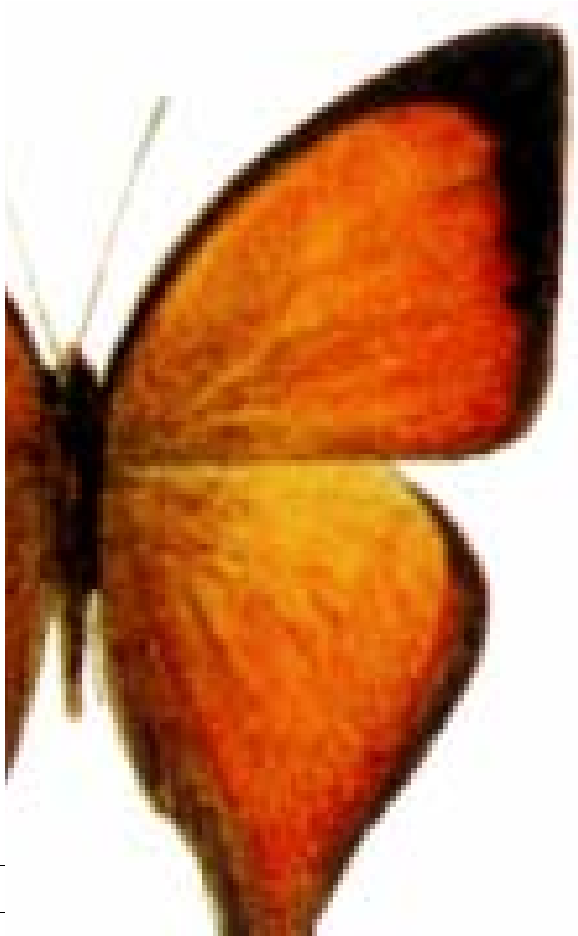


Giáo Việt

Giới thiệu về rừng quốc gia



ề hệ bướm ở a Bái Tử Lo



ở
ong



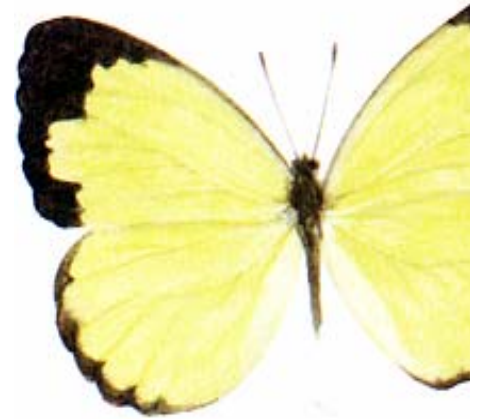
1. Bướm hổ vằn
(*Danaus genutia*)



1
v)



2. Bướm màu cà rốt
(*Loxura atymnus*)



8. Bướm cánh vàng
(*Eurema blanda*)



à rôt
s)



àng 3 chấm
)



3. Bướm rồ
(*Lampropter*



rông đuôi xanh
(*Graphium meges*)





7. Bướm cam đuôi
(*Papilio polytes*)



uôi dài

)





6. Bướm nâu nhỏ
(*Zemeros flegyas*)



4.
(*P*)





4. Bướm phượng lớn (*Papilio memnon*)





-Giống cái

-Giống đực (Toàn bộ tư liệu ảnh được chụp từ trên)

1. Bướm hổ vằn (*Danaus genutia*)

Loài này có thể dễ dàng bắt gặp ở những vùng đất thấp và đồng bằng, gần những nơi có cây trồng và thậm chí chúng sống ở những sinh cảnh bị xáo trộn do việc chặt phá rừng trở thành đất trống và đồi trọc. Chúng thường đậu ở trên hoa cỏ, cây bụi cạnh vườn và các khu vực công viên.

2. Bướm màu cà rốt (*Loxura atymnus*)

Bướm đực và bướm cái giống nhau. Chúng thường được bắt gặp ở gần làng nằm cạnh bìa rừng và những vạt rừng bị chặt. Loài này thường xuất hiện ở độ cao, vừa và thấp.



Tài liệu tham khảo này được thực hiện bởi Dự án Nâng cao nhận thức Đa dạng sinh học Vịnh Bái Tử Long thuộc Tổ chức Frontier-Vietnam với sự tài trợ của Darwin Initiative, Vương quốc Anh

3. Bu
nh
th
dù
4. M
cá
Lo
kh
ch
có



5. Bướm giá (*Vindula eroi*)

Thông tin th

3. Bướm rồng đuôi xanh (*Lamproptera meges*)

Bướm đực và bướm cái khá giống nhau. Loài này thường được bắt gặp ở những nơi có dòng nước chảy có ánh nắng mặt trời. Đôi cánh của chúng thường rung lên trong khi chúng bay và thậm chí ngay cả khi chúng đã dừng lại. Dưới cánh trước có màu xanh xám.

4. Bướm phượng lớn (*Papilio memnon*)

Một loài bướm lớn. Bướm đực và bướm cái khác nhau. Bướm cái gồm các dạng có đuôi và không đuôi và mang nhiều đặc điểm khác thường. Loài này có thể thường được bắt gặp ở những nơi trồng trái bên ngoài các khu vườn trang trại trồng cam, ở đây có những loài cây làm thức ăn chính cho sâu non. Loài này phổ biến ở khắp Việt Nam, riêng bướm cái có số lượng ít hơn.

5.

Bu
cá
đ

6.

Bu
m
th
đ
th
nã



Các dự án của Frontier-Vietnam được thực hiện bởi sự kết hợp giữa Tổ chức khám phá môi trường (SEE), London và Viện sinh thái và Tài nguyên sinh vật, Hà nội và sự kết hợp giữa Tổ chức khám phá môi trường và Viện hải dương học Hà nội.



giáp lớn (*erota*)

thêm về loài

5. Bướm giáp lớn (*Vindula erota*)

Bướm cái lớn hơn và có màu đất nâu xám với dải trắng ở cả hai cánh. Bướm cái ít gặp hơn bướm đực, chủ yếu ở trong rừng. Bướm đực gặp khá phổ biến gần nguồn nước.

6. Bướm nâu nhỏ (*Zemeros flegyas*)

Bướm đực và bướm cái giống nhau. Loài này có hai dạng theo mùa và tương đối khác nhau về kích thước và màu sắc. Chúng thích vùng đồi gò ở miền Nam Việt Nam nhưng lại gặp ở những độ cao khác nhau ở miền Bắc. Bướm đực bắt gặp ở thảm thực vật thứ sinh vùng đất có cây bụi gần bìa rừng. Bướm xuất hiện quanh năm. Loài này phổ biến ở miền Bắc và Trung của Việt Nam.

7. Bướm

Bướm đ
Bướm cá
bướm nà
vườn và

8. Bướm

Bướm đ
rõ rệt ở
đến 2.00
trống trắ

LIÊN HỆ:

Hòm thư: PO Box 20, Bưu điện Vân Đồn
Huyện Vân Đồn, Tỉnh Quảng Ninh
Điện thoại: 033 874855 Email: btlb@netnam.vn
www.baitulongnp.com

Mọi tư liệu ảnh được sử dụng với sự
Gibbs . Đặc biệt, xin gửi lời cảm ơn
Monastyrski vì những đóng góp
cho cuốn tài liệu

Bướm cam đuôi dài (*Papilio polytes*)

Bướm đực chỉ có một dạng trong khi đó bướm cái có một số dạng. Bướm cái là một dạng bắt chước loài bướm độc *P. aristolochiae*. Loài bướm này phổ biến ở rừng phục hồi thứ sinh, các vùng đất canh tác, ruộng và bìa rừng.

Bướm cánh vàng 3 chem. (*Eurema blanda*)

Bướm đực và bướm cái đều khá giống nhau và đều có 3 khoang đốm sẫm ở mặt dưới cánh trước. Loài này gặp ở những độ cao khác nhau từ 2.000 mét.. Đây là loài phổ biến ở những bìa rừng, những nơi thoáng trải, nhưng chủ yếu ở những nơi có rừng.

Được với sự cho phép của Wendy
Tôi cảm ơn tới ông Alexander
Ông góp ý kiến nhiệt tình
về tài liệu này.

FRONTIER

VIETNAM